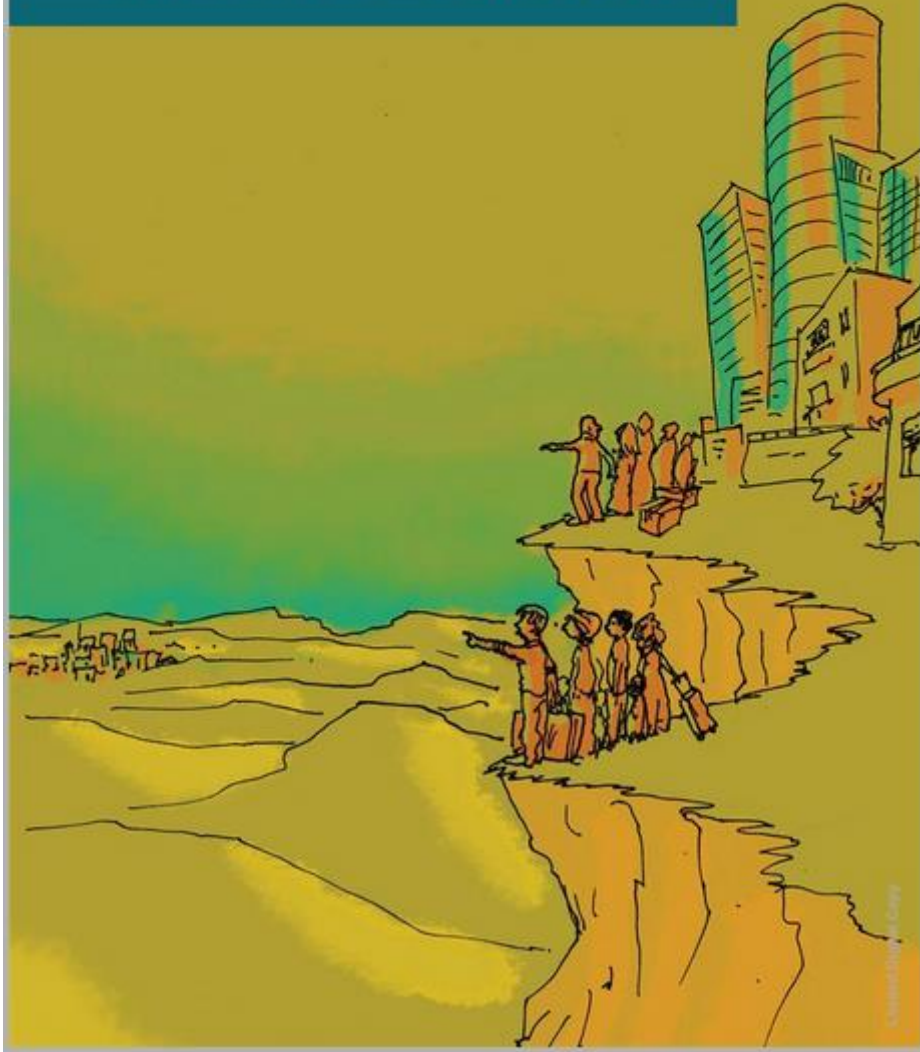


אלישיב דייכנר

דווקא שם

סיפורם של אנשי ההתיישבות החברתית



שנת הוצאה: 2013

תמוז

הקיבוצניקים של בית שמש

אדם החולף במכוניתו ברחוב הנשיא שבבית שמש הוותיקה, לא יבחין ב"תופעת הטבע" הממוקמת שם. הולך רגל ייתכן שיבחין במתחם משולש של בנייני דירות השונים מעט מאלו שסביבם. אך רק מי שייכנס לתוך המתחם ויסתובב בו כמה דקות, יזהה סימנים מובהקים של התופעה. על קיר אחד במתחם מופיע לוח רכב ובו רשימת הנסיעות של התושבים לשבוע הקרוב, ושיבוצם של אחד-עשר כלי הרכב המשותפים העומדים לרשותם. על קיר אחר מופיעה תורנות אחריות על ארוחות שבת משותפות. יש אחראי לתפריט הקולינרי ואחראי לתוכן הרוחני, הכולל לרוב עיסוק בפרשת השבוע. צעדים נוספים בתוך המתחם חושפים סממן מובהק של אורח החיים המתקיים כאן – חדר כביסה.

זמן רב לפני שהוקמה בבית שמש התנחלות חרדית גדולה, הוקם בה קיבוץ עירוני חברתי. ראשיתו לפני עשרים וחמש שנה, בחודש תמוז תשמ"ז, 1987, כשקבוצת חברי גרעין נח"ל של "הנוער העובד והלומד" חברה לכמה בני קיבוצים, התיישבה בבלוק של דירות נטושות ברחוב הנרקיס בבית שמש והחלה לקיים חיים משותפים. מאחורי היוזמה עמדה תחושתם של הצעירים, שההגשמה הקיבוצית המתבקשת בתקופתם אינה בתחום ההתיישבות אלא בהתחברות לחברה הישראלית. הקיבוצניקים שבחבורה ביקשו בהתיישבותם

בבית שמש, שהיתה אז עיירת פיתוח קטנה, לנסות ולפוגג מעט את המתח שנוצר במהלך השנים בין תושבי עיירות הפיתוח לחברי הקיבוצים, מתח שהגיע לשיאו במערכת הבחירות של 1981. זו היתה אחת ממערכות הבחירות האלימות ביותר שידעה ישראל. אחת מעצרות הבחירות הסוערות התקיימה בבית שמש, שם ספג שמעון פרס, מועמד המערך לראשות הממשלה, מטח של עגבניות. שנתיים לאחר מכן ראה אור ספרו של עמוס עוז "פה ושם בארץ ישראל", ספר מסע במחוזות החברה הישראלית, ובו פרק שלם על העיר בית שמש שזכה לכותרת "העלבון והזעם". עוז הביא שם אמירות קשות מאוד של תושבי בית שמש נגד הקיבוצים. גם האמירות הללו הדהדו, כנראה, בתודעה של החברים הצעירים שבחרו להקים קיבוץ בלב בית שמש שנים אחדות לאחר מכן.

כשהשכנים בבלוקים הסמוכים שמעו שמדובר בקיבוץ חדש, הם שאלו את החברים הצעירים היכן הם מתכוונים לשכן את הפרות. אבל הקיבוצניקים הצעירים לא התכוונו להקים רפת ולא לול, אלא ליצור מסגרת של קיבוץ עירוני שחבריו יחיו בשותפות כלכלית, אך ללא פעילות חקלאית ומפעלי תעשייה. את המהדורה העירונית של הקיבוץ הם לא המציאו. כבר בשנת תשכ"ח, 1968, קם קיבוץ עירוני בכרמיאל, אך הוא התפרק לאחר ארבע שנים. ניסיונות נוספים שנעשו בכפר חסידים ובהרצליה, נכשלו, עד שבשנת תשל"ח, 1978, הוקם בירושלים קיבוץ ראשית, הקיים עד היום.

מקימי תמוז חרתו על דגלם שלושה עקרונות מרכזיים: שיתוף שוויוני, מעורבות חברתית ועיסוק בתרבות יהודית. השותפות הכלכלית מתבטאת בכך שמשכורותיהם של חברי הקיבוץ נכנסות לקופה משותפת המממנת את הוצאות הדיוור, החינוך, התרבות והרפואה שלהם. בנוסף, הם שותפים באחד-עשר כלי רכב, במכונת כביסה וגם מנהלים קואופרטיב מזון קטן, שממנו הם צורכים מצרכי

יסוד כמו ביצים, מוצרי חלב וקופסאות שימורים. במהלך הביקור שלי בקיבוץ פרקה משאית של תנובה במקום תשע-מאות ביצים. חברי תמוז ידעו שהחיים השיתופיים בתוך עיר אינם מתאימים לציבור רחב, ומלכתחילה לא היתה להם שאיפה להתעצמות מספרית. עשרים וארבעה מבוגרים בלבד חברים כיום בקיבוץ תמוז, ובסך הכול, עם הילדים, מתגוררות בקיבוץ כשישים נפשות.

אבנר ישראלי, מוותיקי תמוז, גדל בקיבוץ צובה והגיע לבית שמש במסגרת שנת השירות שלו לפני הצבא. לאחר שירות צבאי בפרויקט גולני, המשלב חברי קיבוצים עם יוצאי שכונות ועיירות פיתוח, הוא חזר עם עוד כעשרה חברים לבית שמש, כדי לבחון הצטרפות לקיבוץ תמוז שהוקם שנתיים קודם לכן. לאחר מגורים בדירות סמוכות לדירות הקיבוץ, החליטו רוב החברים להצטרף. כמה שנים התגורר ישראלי בתמוז, אבל לא היה שותף בו כלכלית. בשנת תשנ"ה, 1995, הוא הצטרף לשותפות, וכיום הוא מנהל את עמותת "קהילה", המפעילה את הפרויקטים החברתיים של הקיבוץ. תמר גולדמן גדלה בקיבוץ יטבתה בערבה. את קיבוץ תמוז היא הכירה מקרוב לאחר שריכזה בבית שמש קומונה של תנועת "קבוצות הבחירה". באותה תקופה הצטרף לקיבוץ אחיה, שהיה חבר בקבוצה של אבנר ישראלי. לאחר שסיימה את לימודיה האקדמיים הצטרפה גם תמר לתמוז. בקיבוץ היו חברים אז חמש משפחות בלבד. כמו רבים מבני דורה, גולדמן חשה שצו השעה הוא עשייה חברתית ויצירת חיבורים בין חברי קיבוצים לחלקים אחרים בחברה הישראלית. "חשתי הזדהות עם מילותיו של יהודה עמיחי, שכותב באחד משיריו: 'אני רוצה להתלכלך בבעיות העולם.'"

שלומית אלברטון גדלה בקיבוץ הרתי יבנה. כשעזבה את הקיבוץ לאחר השירות הצבאי לטובת העיר הגדולה, היא היתה משוכנעת שלעולם לא תחזור עוד לחיים הקיבוציים. לאחר כמה שנים היא

הכירה את יאיר, בן קיבוץ עין חרוד, שכבר התוודע לקיבוץ תמוז והביע את רצונו להפוך לחבר בו. היא הסכימה לגור בתמוז שנה בתנאי שבתום תקופה זו הם יעברו לשכונת נחלאות בירושלים. יאיר ושלומית הגיעו לתמוז בשנת תשנ"ה, 1995, לאחר נישואיהם, ומאז לא עזבו את הקיבוץ. ההשתלבות של שלומית היתה הדרגתית. היא, שחוותה בנעוריה את השיתופיות הקיבוצית כדבר מגביל, לא הסכימה בשלב ראשון להיות חלק מהשותפות הכלכלית בתמוז. במשך שלוש שנים היא שילמה לקיבוץ מחצית משכר הדירה שבה התגורר הזוג, בעוד בעלה בוחר להצטרף לשותפות הכלכלית. "מה שיפה בעיני הוא שלמרות שאנשים לא מאוד התלהבו מכך שאני לא הצטרפתי לשותפות, לא הרגשתי אוטסיידרית. נתנו לי הרגשה שאני חלק מהקיבוץ. בסופו של דבר הצטרפתי לקיבוץ מתוך רצוני ולא בגלל שמישהו אמר לי שאי-אפשר להמשיך כך. כשנכנסתי לשותפות לא הרגשתי שאני מוותרת על חירותי." ואכן אחד העקרונות המנחים את אנשי תמוז, הוא "ריבונות הפרט". במאמר על עקרונות תמוז, שכתב אורי מנור, אחד מוותיקי הקיבוץ שכבר אינו מתגורר בו, נאמר: "אחת ה'טעויות ההיסטוריות' של התנועה הקיבוצית היא, כי במקרים רבים הוקרבו חירויות הפרט ואחריותו על חייו האישיים למען השיתוף והשוויון הקבוצתי. בקיבוצים של ימינו אנו רואים את המגמה ההפוכה: חופש הפרט הופך לסיסמא יחידה ומכרעת, אשר בשמה מתפרקים הקיבוצים מערכי השיתוף והשוויון. בתמוז אנו מנסים לשלב בין הדברים, מבלי לזנוח את האחד על-חשבון רעהו." אלברטון מחדדת את ההבדל בין השותפות בקיבוץ המסורתי לזו הקיימת בתמוז. "החוויה שלי כבת קיבוץ היתה שמישהו אחר מחליט לך איפה תעבוד ומה תעשה. בתמוז יש הרבה יותר חופש פרט. יש רוח דברים וציפייה שתפרנס את עצמך ושתנסה למקסם את רווחיך במציאות שבה אנו חיים. מצד שני, אתה זה

שבחר איפה תעבוד ועם מי. יש המון מקום להתפתחות מקצועית וללימודים גם אם במשך כמה שנים לא תהיה פרודוקטיבי עד הסוף, אבל כן תמצה את כישוריך האחרים ותמצא את עצמך. יש המון סבלנות שמתאפשרת דווקא בגלל שאנחנו מקום קטן.”

גילי גופר הצטרפה לתמוז לפני כשמונה שנים. היא גדלה בתל מונד ולאחר שירותה הצבאי עבדה בחברת טיולים שהפעיל קיבוץ תמוז, וכך התוודעה לאנשיו לראשונה. לאחר כמה שנים, כשהחלה להיות פעילה בארגון יסו”ד (ישראל סוציאל-דמוקרטית), היא מצאה שם לא מעט מחברי תמוז והחליטה להצטרף אליהם, תחילה ללא שותפות כלכלית, ולבסוף כחברה. “תהליך הקבלה לתמוז, אומרת גופר, “הוא תהליך ארוך. קודם כול אתה מבקר מספר פעמים במקום לפני שתחליט לבוא ולגור. ההמלצה שלנו היא לבוא לארוחת ערב שבת, להתארח באחד החגים וגם להיות נוכח באחד מימות החול בשעות אחר הצהריים.” השלב הבא הוא מגורים בקיבוץ והשתתפות בחיים החברתיים, אך ללא שותפות כלכלית. “ברוב המקרים שני הצדדים יודעים להגיד אם הניסיון הצליח או לא,“ אומרת גופר. “במקרים בודדים היה צריך להגיד לאנשים ‘תראו, זה לא מתאים’. זה לא היה נעים, אבל היה חייב להיעשות.”

אולי זה יישמע מוזר, אבל בתמוז אין הצבעות. יש אמנם אסיפות, אבל ההחלטות מתקבלות בשיחת חברים. “אנחנו יושבים ומדברים כמו שבני זוג מדברים ביניהם ומקבלים החלטות,“ מסביר אבנר ישראלי. “רק לעתים נדירות מאוד, כשאין ברירה, מקיימים הצבעה. בסופו של דבר החבר הוא אוטונומי, וגם אם קיבלו החלטה כלשהי הוא יכול לפעול אחרת.” ואכן, היו מקרים שבהם חברים בתמוז פעלו בניגוד להחלטות שקיבלה ה“רוח התמוזית“. כך למשל אחת החברות התעקשה בתקופה מסוימת להחזיק ברכב פרטי. חברי הקיבוץ קיימו שיחה וניסו לשכנע אותה לוותר על הרעיון, אך לשווא. החברה

רכשה רכב מכספה הפרטי והקיבוץ נשא בעול ההוצאות השוטפות. חברי הקיבוץ מודים שהמתח בין השיתוף והשוויון לבין הניסיון להעניק חירות לפרט אינו פשוט. זו כנראה אחת הסיבות שכיום לא נותרה בתמוז אף משפחה מהרור המייסד. "החיים בתמוז מאוד אינטנסיביים, מסבירה אלברטון, "ויש בהם גם משהו מאוד שוחק. אמנם אנחנו לא משפחה, אבל אנחנו חיים בתוך קהילה שמאוד מעורבת בחיים הפרטיים ושדורשת מהפרט להחזיק את הקהילה. קח למשל את סוגיית הרכבים המשותפים. כשמישהו מבני המשפחה שלך משאיר בייגלה במושב האחורי, זה לא כמו שמישהו מהחברים שלך עושה את זה." אלברטון סבורה שגם הסיבה העירונית הקלה על החברים בתמוז את העזיבה. "האפשרות לקום וללכת היא יותר פשוטה אצלנו מאשר בקיבוץ המסורתי. בתמוז אתה נמצא כל הזמן בחיבור ישיר לחיים העירוניים שמסביב, וזה מקל על אנשים לעזוב. בקיבוץ המסורתי יש הרבה אנשים שנשארים כי הם מכירים רק את החיים שבו. מצד שני, אני לא רוצה לעשות אידיאליזציה לעזיבות. חברים טובים שלנו עזבו וזה כאב. כשיש עזיבות נכנסות גם תחושת בגידה ועלבון, ואתה גם שואל את עצמך, אם הם עזבו – מה זה אומר עלי."

כאמור, תמוז הוקם בבית שמש לא במקרה, אלא מתוך תפיסה אידיאולוגית חברתית, ובכל זאת חבריו נזהרים מאוד מהצהרות בומבסטיות בתחום זה. כשגילי גופר נשאלת על מידת המעורבות שלהם בעיר, היא בוחרת במילה "ממילא". "ממילא אנחנו גרים פה אז אנחנו קונים פה בעיר ומכירים אנשים וחברים בוועד ההורים של בתי הספר. ממילא אנחנו פעילים בסניף מפלגת העבודה המקומי ונהיה פעילים גם בבחירות המוניציפליות. בעצם החיים שלנו בבית שמש יש עשייה משותפת. אחת הסיסמאות כאן בשנים הראשונות היתה שאנחנו לא נמצאים פה לשנת שירות." "תמוז לא נפלה

למלכודת של אמירות פומפוזיות בסגנון: 'הגענו להציל את עם ישראל ולגאול את היישוב ממצוקתו', מוסיפה אלברטון. "בהתנהלות של תמוז תמיד היה אלמנט של חיבור בגובה העיניים. זה בא לידי ביטוי גם בכך שאנשים עבדו בתוך בית שמש, והיא לא היתה עבורם רק עיר שינה." במקרה של משפחת אלברטון, יאיר לימד שנים רבות במערכת החינוך של בית שמש וגם ניהל בה בית ספר תיכון. שלומית עובדת בירושלים כקצינת מבחן של מבוגרים. "בשבילי זה לא היה טוב להיפגש ברחוב עם אנשים שאני מאבחנת." חברי תמוז מודים שארך להם לא מעט שנים להיטמע בעיר שהיתה במשך שנים מאוכלסת ברובה בכני עדות המזרח. "הרבה שנים דיברו בעיר על תמוז כ'האשכנזים האלה שבאו'. "אומרת גילי גופר. החברים הוותיקים מספרים שבאחת הפגישות הראשונות שלהם עם אנשי אגף החינוך בעירייה, שאלה אותם אחת מבכירות האגף: "איך זה שכולכם אשכנזים?" אחד מחברי הקיבוץ הגיב במבוכה: "אני לא יודע. נולדנו ככה..." במהלך השנים לא הסתפקו חברי תמוז בעצם החיים בבית שמש והקימו כמה פרויקטים חברתיים. באמצעות עמותת קהילה הם הקימו בית מדרש קהילתי, "מרכז זכויות" המייעץ לאזרחים, מועדון המיועד לנוער שעבר משבר נפשי, ומעון פעוטות. שלושים וארבעה ילדים נמצאים היום במעון המוכר הפועל במתחם של תמוז. רק ארבעה מהם ילדי הקיבוץ. תמר גולדמן, שעבדה בעבר במעון, רואה אותו כמקום מרכזי בחיבור של אנשי תמוז לתושבי בית שמש. "למעון של קיבוץ צרעה הסמוך לעיר כמעט שלא מגיעים פעוטות ממשפחות רווחה. במעונות שבתוך בית שמש, לעומת זאת, אין הרבה ילדים מאוכלוסייה חזקה. למעון שלנו מגיעים פעוטות מכל סוגי האוכלוסייה בעיר."

המתחם הייחודי שבו מתגוררים כיום חברי תמוז, נבנה בשנת תשנ"ט, 1999, ותוכנן כך שיתאים לאורח החיים השיתופי. הבתים

מאורגנים בשתי שורות ניצבות זו לזו, ומולן ממוקם "המבנה המשותף", המקבילה לחדר האוכל הקיבוצי ואם תרצו, גם סוג של בית כנסת. בקומה התחתונה של המבנה מתקיימות סעודות השבת המשותפות, אסיפות החברים וימי העיון שמקיימים חברי הקיבוץ מדי יום שישי. בקומה העליונה פועלות מסגרות חינוך המופעלות בידי עמותת קהילה. בתי המגורים של תמוז כוללים ארבע קבוצות של ארבע יחידות דיור זהות בשטח של 85 מטרים רבועים כל אחת, כשמתחתיהן ממוקמים מחסנים משותפים. אין שערים למתחם של קיבוץ תמוז, אבל כל מבקר מבחין מיד שמדובר במתחם מוגדר, גם אם הוא אינו מגודר. "כשעברנו לכאן", מספרת שלומית אלברטון, "ביקרה במקום עיתונאית מתחום האדריכלות וכתבה שהתכנון של המתחם שלנו יצר מקום שמפנה גב לסביבה. יש בזה משהו, אבל אני שלמה עם המצב הקיים. אני צריכה את המתחם הזה."

עם כל הכבוד לעירוניות, אין קיבוץ בלי דשא, וגם חברי תמוז מתהדרים בחלקה ירוקה נאה הנמצאת במרכז המתחם. אלברטון מספרת שהיו בעבר לא מעט מתיחויות עם ילדי השכונה הסמוכה שהגיעו לשחק על הדשא הקיבוצי. "כשמדובר בוילות פרטיות בבית שמש, ילדים לא חושבים להיכנס לגינה כי זה בית פרטי, אבל אלינו כן נכנסים כי זה מתחם ציבורי. אנחנו לא רוצים להיות 'הענק וגנר' ולמנוע כניסה למתחם, אבל מצד שני אנחנו כן צריכים את הארבע אמות שלנו. הגדרנו גבולות ברורים תוך כדי תנועה. האמירה היתה שזה המתחם שלנו ואם אנשים באים, הם באים כאורחים." השכונה הסמוכה למתחם הדירות של תמוז, נחשבת לשכונה חלשה בעיר. תמר גולדמן סבורה שלא זו האוכלוסייה שאיתה חברי תמוז יכולים ליצור שותפות. גולדמן רואה באוכלוסייה החזקה יותר של העיר אוכלוסייה טבעית ליצירת שותפות עם חברי הקיבוץ. גם כשהיו צריכים לכחור בית ספר לילדיהם, חברי תמוז לא בחרו בבית הספר

הקרוב ביותר לבתיהם, אלא בבית ספר אחר בעיר, הנחשב חזק יותר מבחינה לימודית.

אחד הדברים שחשוב לאנשי תמוז לפתח, הוא אורח חיים עשיר בתרבות יהודית. בשבתות מתקיימת בתמוז קבלת שבת, הכוללת אמירת דברי תורה על פרשת השבוע, קידוש וסעודה. בימי שישי מתקיימים ימי עיון, ובמהלך השנה, כל החגים זוכים לתשומת לב מיוחדת. לחברי הקיבוץ יש הגדה של פסח שהוכנה על ידם לאחר תהליך של לימוד משותף, ובחג השבועות הם מקיימים תיקון ליל שבועות ייחודי משלהם.

חברי תמוז מודעים לעובדה שתפיסתם את היהדות שונה מהתפיסה המסורתית המקובלת בקרב רוב תושבי העיר שבתוכה הם חיים. עם זאת, גילי גופר סבורה שהמסורתיות של תמוז אינה רחוקה מהמסורתיות של תושבי בית שמש. לטענתה, המסורתיות של עיירות הפיתוח אינה "דתיות רכה", אלא שמירה על המסורת. "אם היינו מצלמים את המסורתיות של בית שמש לפני חמש-עשרה שנה, אני חושבת שהיא היתה הרבה יותר דומה למה שקיים בתמוז. בדברים מסוימים ניסינו לחבר את הסביבה לאירועים שלנו. בתיקון ליל שבועות, למשל, ניסינו להביא תושבים מסביב, אבל לא ממש הצלחנו ואני מודה שזה קצת מורכב. כשאנחנו מקיימים בחג טקס עם הגברה של רמקולים, יכולות להיות גם תגובות לא נעימות מהסביבה, אבל רוב התגובות הן בסגנון: 'לנו יש את החגים שלנו ולכם את החגים שלכם'. צריכים לזכור שגם בלעדיו, האוכלוסייה בבית שמש מגוונת."

אבנר ישראלי דווקא מוצא אתגר בקיום מסורות שונות זו לצד זו. "רבים מאיתנו גדלו בסביבה הומוגנית, ובתמוז חלק מהעניין הוא להתמודד עם הסביבה. הילדים שלי חוזרים הביתה עם שאלות, כי הם נתקלים בסביבה אחרת וזה יוצר שיחות מעניינות."

בשנים האחרונות התפרסמה העיר בית שמש בגלל ההקצנה הדתית באזורים החרדיים של העיר. כשחברי תמוז הגיעו לעיר לפני עשרים וחמש שנה, הם לא חשבו שכיום מן הימים יכהן בה ראש עיר חרדי, ושהיא תיתפס בציבוריות הישראלית כאחד ממוקדי הסכסוך של הציבור החרדי עם המדינה. כתושבים המתגוררים בבית שמש הוותיקה, חיי היומיום שלהם אמנם אינם מושפעים מההתעצמות של הציבור החרדי בעיר, ובכל זאת, הם מודים שאינם יכולים להתעלם מהתופעה. "זה לא מנותק ממני לגמרי", אומרת גופר. "ראש העיר שלי חרדי, הכנייה בעיר חרדית, השכונות החרדיות מתקרבות לעיר הוותיקה ויש לי חברות שכשהן הולכות לעבודה הן 'מתחפשות'. זה משפיע גם אם זה לא מורגש בבית הספר של הילדים שלנו, לא בשכונה שלנו ולא באוטובוסים. לא היינו גורם מוביל במחאה שהתקיימה בעיר כנגד ההקצנה הדתית, אבל כן הצטרפנו למחאה שארגן הציבור הדתי-לאומי."

אבנר ישראלי מעדיף להתמקד באתגרים אחרים של העיר. "אנחנו שוליים בנושא של הציבור החרדי והאתגר הזה גדול עלינו." גם שלומית אלברטון חושבת שאין לחברי תמוז יכולת להשפיע על השינוי הדמוגרפי שחווה בית שמש. "אבל אנחנו כן צריכים לבחון אם אנחנו יכולים להתמודד איתו, להסתגל אליו ולחיות לצדו. מצער אותי כתושבת העיר וכאזרחית ישראל שמדובר באוכלוסייה שמראש לא באה לחיות יחד איתי, אלא או במקומי או בנפרד ממני." תמר גולדמן עובדת כעובדת סוציאלית במעון שיקומי שמפעילה עמותה חרדית בבית שמש, והיא העובדת החילונית היחידה במוסד. היא מספרת שבדרך לעבודה היא מוצאת את עצמה מגוננת על החברה החרדית מפני דעותיו הקדומות של נהג המונית, וכשהיא בעבודה היא מגנה על קבוצות אחרות באוכלוסייה מדעותיהן הקדומות של הגנות החרדיות. שלוש-עשרה משפחות חברות היום בתמוז והגיל הממוצע של

החברים בו הוא ארבעים. חברי הקיבוץ היו שמחים לקלוט משפחות נוספות, אבל הם מחפשים חברים בני גילם, מעל גיל שלושים וחמש, ויודעים שהסיכוי למצוא כאלו הוא נמוך מאוד. "אין הרבה אנשים בני ארבעים שיחליטו עכשיו פתאום שהם רוצים לחיות בשיתופיות בעיר בית שמש," מודה גילי גופר. "קליטה של צעירים לא אפשרית גם בגלל שזה יוריד לנו את רמת החיים, וגם בגלל הדרך שבה אנו מקבלים החלטות. כשיש פער גדול מדי בגילים, אי-אפשר לקבל החלטות באמצעות שיחה."

חברי תמוז גם אינם מתכוונים לחוץ על ילדיהם שיישארו לגור איתם בקיבוץ. "ההחלטה שלי לעזוב את קיבוץ יבנה לעיר היתה קריעת ים סוף," מספרת שלומית אלברטון. "זו היתה ממש בגידה בהורים שלי, ואני מאוד שמחה שאני משחררת את הילדים שלי מהדבר הזה. אני מרגישה שאני עושה להם שירות טוב כשאני לא בונה על גבם ציפיות. אני רוצה שיגורו לידי, אבל אין לי שום עניין שהם או ילדי החברים שלי שאני מאוד אוהבת, יהיו שותפים איתנו כלכלית." גופר, ד"ר להיסטוריה, מעניקה חיזוק אקדמי לדבריה של אלברטון. "אחת הבעיות של הקיבוצים והמושבים היתה הציפייה של הרוד הראשון מהדור השני להישאר ולפעול בדיוק כמוהו. את כל התקנונים הם כתבו עוד בתקופת המנדט, וציפו שהדור הבא ינהג בדיוק בדרך שלהם. כשהדור השני קיבל את המושכות הוא פחד לשנות. זה דור שהתבגר סביב הקמת המדינה. הוא לא מרד, כי הוא העריך את ההורים שלו הערצה עיוורת, וזו היתה בעיה. הם המשיכו לחיות בצורה שההורים הכתיבו להם, והיו לכך מחירים." אבל אף שקיבוץ תמוז יהיה כנראה קיבוץ חד-דורי, החברים אינם מוראגים. "זה יהיה בית אבות כיפי," אומרת גופר. "אנחנו יודעים את המגבלות שלנו ויודעים שנזדקק ביחד וזה בסדר מבחינתנו. גם לאנשים זקנים כיף להיות אחד עם השני."

בשנים האחרונות התיישבו במקומות שונים בארץ כמה קבוצות צעירות של בוגרי תנועות נוער בסביבה עירונית, תוך קיום חיים שיתופיים. בתמוז רואים בקבוצות הללו את דור ההמשך שלהם. "מבחינתנו, כל קבוצה כזו שנוצרת בארץ היא המשך שלנו", אומר אבנר ישראלי. "יש ניסיון להביא עוד קבוצות כאלו לבית שמש, אבל המטרה היא שהם יתקיימו לידינו, ולא שיחיו איתנו בשותפות כלכלית." קשר עם קבוצות הדומות לזו שלהם, חברי תמוז מקיימים דרך הפעילות של "מעגל הקבוצות", ארגון המאגד קבוצות, קיבוצים עירוניים וקהילות החיות על בסיס שיתופי סוציאליסטי. גילי גופר רואה גם בעירוניות של הקיבוץ העירוני ערך חשוב. את החיים ביישובים קטנים היא מגדירה "פנטזיה הרסנית מבחינה סביבתית סוציאליסטית וחברתית". "כשאתה חי בכפר או בפרוור, היא מסבירה, "אתה למעשה אומר שאתה מוכן שהילדים שלך יחיו רק עם ילדים במצב סוציו-אקונומי זהה לשלהם, וכך נוצרת הומוגניות מעמדית. השאלה היא עד כמה אנחנו מוכנים לקבל את זה שיש כל מיני אנשים בחברה, ועד כמה אנחנו מוכנים לחיות עם כולם ולא בתוך בועה. יש לי חבר שאמר: 'אני לא אלך לגור במודיעין כי אני רוצה שהילדים שלי ידעו שיש גם זקנים בעולם'." כהיסטוריונית העוסקת במגדר, גופר משוכנעת שהחיים בכפר הם גם אנטי-פמיניסטיים. "בכפר קשה יותר לתחזק משפחה וקשה יותר לתחזק בית. כשצריך משכורת גבוהה, אחד מבני הזוג נאלץ לעבוד עד שעות מאוחרות, ובדרך כלל זה יהיה הגבר. אחת המטרות המוצהרות של הקמת הפרוור האמריקני לאחר מלחמת העולם השנייה, היתה להחזיר את הנשים הביתה. בעיר, אישה יכולה גם לנסוע לעבודה וגם לגדל ילדים, ובפרוור זה בלתי אפשרי." אלברטון רואה בחיים העירוניים איכות חיים שאינה קיימת בקיבוץ המסורתי. "אחי הגדול אמר לי פעם, אתם לוקחים את הרע

בשני העולמות – גם את החיים בעיר ללא המרחכים והדשאים, וגם את השותפות הכלכלית, ואני אמרתי לו שאני חווה את זה בדיוק הפוך. לקחנו את הטוב בשני העולמות. מצד אחד יש לי את חופש התנועה ואת האופציות שמספקים החיים בעיר, ומצד שני יש לי קהילה של החיים בקיבוץ. איכות חיים היא לא רק המטר המרובע של דשא ליד הבית." גם תמר גולדמן מוצאת את החיים בתמוז כשילוב אידיאלי. "קיבוץ עירוני מאפשר לחיות בקבוצה אינטימית קטנה שרואה גם את הפרט, אבל אין בה את המחנק שקיים לפעמים בקיבוץ המסורתי הקטן. כשחיים בעיר, יש לי עם מי לשתות קפה גם כשנמאס לי מהחברים שלי בתמוז."